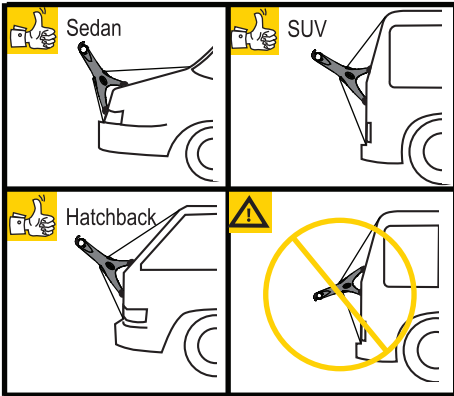
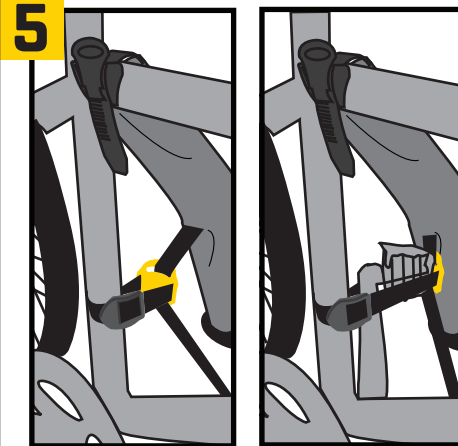
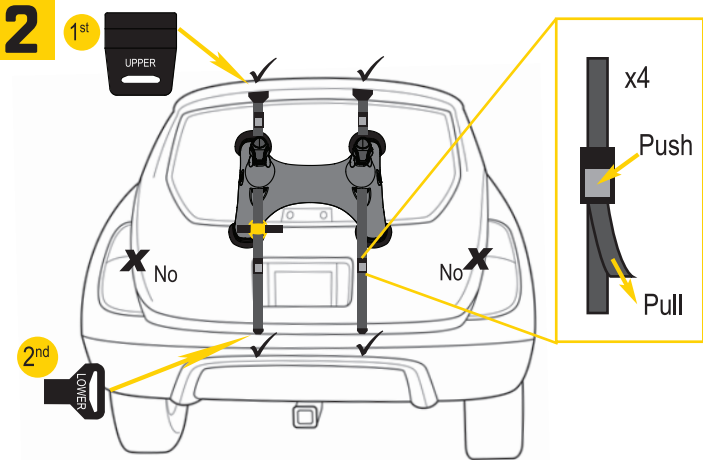
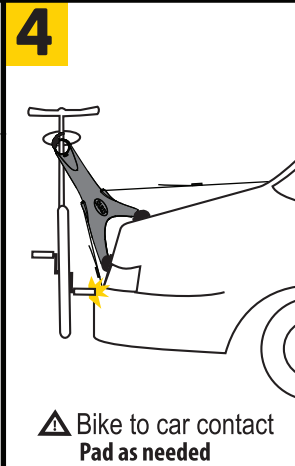
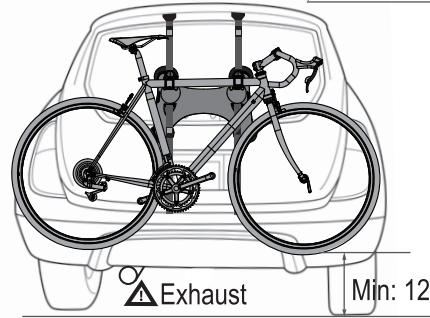


1 Select type of vehicle and check Saris Fit Guide for approved fits. www.saris.com



3 Max: 35lb / 16kg



Keep bike from swinging freely by using the stabilizer strap against bike frame or pedal.

Saris Cycling Group
5253 Verona Road
Madison WI 53711
800.783.7257
www.saris.com
Patents Issued and Pending
22429B 12/20



SARIS

To activate your warranty visit
www.saris.com

Model 101B - Solo™



NOTES

- All requirements for compatibility/fit as stated in the current Saris bicycle/carrier compatibility guide must be followed. (Available at any Saris dealer or online at www.saris.com). If your vehicle is not listed or you have any questions, please call our customer service at 800-783-7257.
- Solo is not intended for use with tandem or recumbent bicycles.
- Read and follow instructions carefully. Save owner's manual for future reference or parts information.
- Replace any mounting strap at the first sign of wear. Replacement parts are available through your local Saris dealer or call 1-800-783-7257.
- Make sure bike tires are not directly behind exhaust pipe.
- Never place more than one bicycles (maximum weight 35 lbs) on carrier. Secure properly and adjust for even load distribution.

- Do not be subject to any type of trailer or recreational vehicle.
- No part of carrier, including straps, should ever come in contact with spokes.
- No open rear deck (trunk) with carrier installed.
- This carrier is not recommended for off-road use or for use at speed exceeding 65 mph.
- Remove carrier from vehicle when not in use.
- When cleaning rack, use only water soluble cleaners. Do not take rack through car wash.
- Rear window wipers may not be usable while carrier is attached to vehicle.
- It is your users responsibility to ensure that use of this product meets all local and state laws.
- To prevent potential damage, secure the front tires of bicycles (per number 3033 recommended).
- Bottom feet should always be placed on vertical surface.

Recommended Rack Maintenance & Care Instructions

- | | |
|---|--|
| • Every 90 days actions: | |
| • Wipe down trunk rack feet | • Clean with water and mild soap |
| • Avoid ground contact with trunk rack feet | • Lubricate locks if applicable (use wet, oil-based lubricant; NO WD-40) |
| • Check straps for signs of wear | • Grease hitch ball threads |
| • Check bike cables and wheel scoops | • Check for scratches in paint |
| • Check for loose bolts | |

Official Warranty Terms: Saris Racks

Saris Cycling Group, Inc. (SCG), parent company of Saris Racks, warrants our products to the original consumer to be free from defects in material and workmanship. Your purchase includes the following warranty: This warranty is in lieu of all other express warranties. This warranty is extended only to the initial consumer purchaser. This warranty gives you specific legal rights. You may have other legal rights which vary from state to state. Please retain your sales slip for your records, as proof of purchase will be required.

Warranty Term

Car Racks	Limited Lifetime*
Home Storage/Bike Storage	Limited Lifetime*
Kool Rack	1 Year
Parking Racks	1 Year

*Warranty only valid for original purchaser. Limited Lifetime warranty available in North America only.

Manufacturing defects are most likely to be identified on new products or early in the product's lifespan. Each warranty claim is unique, and it is solely up to SCG to determine if a product can be covered by the Limited Lifetime warranty due to defects, or if the product has suffered wear and tear.

Any product or part thereof found to be defective within the term as set forth above will be replaced without charge provided that: (1) its failure is due to a defect in material or workmanship and not due to normal wear and tear expected in the use of the product; (2) the product was not abused, misused, improperly assembled, improperly maintained or damaged by accident or installation of parts or accessories not originally intended or compatible with the racks as originally sold; (3) there was no failure to follow instructions or warnings in Owner's Manual; (4) no alterations or modifications were made; and (5) the product or part is delivered, freight prepaid to Saris Cycling Group or an authorized service center. Please call 1-800-783-7257 to obtain return authorization prior to return. Any other claims not included in the statements above are void and will not be honored. SCG reserves the right to inspect any return product before issuing a replacement. SCG's only obligation shall be to replace such product or parts that it determines are defective.

Limitations

THE FOREGOING WARRANTIES ARE THE ONLY WARRANTIES MADE BY SCG. THERE ARE NO OTHER WARRANTIES. ANY WARRANTY THAT MIGHT OTHERWISE BE IMPLIED BY LAW INCLUDING, BUT NOT LIMITED TO ANY IMPLIED WARRANTY OF MERCHANTABILITY OR FITNESS FOR A PARTICULAR PURPOSE ARE LIMITED STRICTLY TO THE APPLICABLE LENGTH OF THIS LIMITED WARRANTY. SCG shall not be liable for incidental or consequential losses, damages, or expenses that may be incurred by the purchaser. SCG's liability hereunder is expressly limited to the replacement of goods not complying with this warranty or, at SCG's election, to the repayment of an amount of the purchase price of the product in question.

Exclusions

- *Consumer does not comply with all warnings, cautions, or instructions listed in Instruction Manual, damage is not covered under warranty
- Installation/damage is not covered under warranty
- Cracking and strap damage due to improper arm placement are not covered under warranty
- Carrying anything other than a bicycle is not covered under warranty
- Paint damage - chipping, cracking, or fading is not covered under warranty
- *Rust is wear and tear and is preventable with rack maintenance
- *Weather impact (UV, salt air/water)
- Damage to mounting hardware
- *Damage or loss resulting from failure to store/maintain consumable items not covered.
- *No Tolling Recommended/Rack Replacement
- Consumable items not covered by warranty including but not limited to:
 - *Arms and wheel tray adjustment knobs
 - *Front and wheel straps
 - *Vehiela attachment straps
 - *Midfoot wheel trays
 - *Panic cables
 - *Threaded assemblies
 - *Ratcheting assemblies

PRECAUTIONS:

- Todos requisitos de compatibilidad que indicaron como en la guía actual de compatibilidad de vehículo/portador de Saris debe ser seguidos cuidadosamente de Saris. Si su vehículo no es listado ni usted tiene ninguna pregunta, llámanos por favor nuestro servicio de atención al cliente en 800-783-7257.
- La rejilla BONES no está diseñada para utilizarse con bicicletas de dos asientos.
- Lee y siga las instrucciones cuidadosamente. Guarde el manual del usuario para referencias futuras o información sobre las partes.
- Assegure cualquier correa si se está empezando a desgastar. Usted puede adquirir refacciones por medio de su distribuidor.
- Carrie o lamamato al "800-783-7257".
- Comprobar que las llantas de la bicicleta no quedan directamente atrás del tubo de escape.
- Nunca coloque más de 1 bicicleta (peso máximo de 100lb / 47kg) en el cargador. Asegure bien las bicicletas y ajústelas ajustando una diámetro de montaje de la carga.
- No meta ningún tipo de remolque.
- Ninguna parte del cargador, incluyendo las correas, debe tener contacto el freno aerodinámico (spoiler).
- No abra la cubierta trasera (maletero) cuando está instalado el cargador.
- Este cargador no está diseñado para su uso fuera del camino o a una velocidad que exceda 65 millas / 105km ph.
- Cuente el cargador cuando no se está utilizando el vehículo.
- Cuando vaya a limpiar la rejilla, solo utilice limpiadores solubles en agua.
- Es probable que no se puedan utilizar los limpiadores del parabrisas trasero cuando el cargador está colocado en el vehículo.
- Es responsabilidad del usuario final asegurarse de que el uso de este producto cumpla con todas las leyes locales y estatales.
- Para prevenir daños posibles, asegure las llantas delanteras de las bicicletas (se recomienda la parte #3033)
- Evite interferencias siempre darlos ser colocados en la superficie vertical.

Instrucciones de mantenimiento y cuidados recomendados de las bicicletas

- | | |
|---|---|
| En cada uso: | • Acomode que se deban realizar cada 90 días: |
| • Limpie las patas del portabicicletas para maletero | • Lavar con agua y jabón neutro |
| • Evite que las patas del portabicicletas para maletero toquen el suelo | • Lubricar los cierres si procede (utilice lubricante doméstico a base de aceite; NO WD-40) |
| • Compruebe las correas para detectar señales de desgaste | • Engrasar los roscas de los pernos (utilice lubricante doméstico a base de aceite) |
| • Compruebe las horquillas para bicicleta y las patas para ruedas | • Compruebe si hay arañazos en la pintura |
| • Compruebe que no haya tornillos sueltos | |

Términos de garantía oficial Portabicicletas Saris

Saris Cycling Group, Inc. (SCG), empresa matriz de Saris Racks, garantiza al comprador original que nuestros productos no tendrán defectos de material ni de mano de obra. Su compra incluye la siguiente garantía: esta garantía es en lugar de todas las demás garantías expresadas. Esta garantía se otorga únicamente al comprador original. Esta garantía le ofrece derechos legales específicos. Es posible que cuente con otros derechos legales que podrían variar en función de la jurisdicción. Conserve la factura, ya que tendrá que presentar una prueba de compra.

Términos de la garantía

Portabicicletas para coches	Limitada de por vida*
Alineamiento doméstico/coche	Limitada de por vida*
Kool Rack	1 año
Aparabicicletas para aparcamientos	1 año

*Garantía solo válida para el comprador original. Garantía de por vida disponible solo en América del Norte.

Es más probable que los defectos de fabricación se identifiquen en los productos nuevos o al principio de su vida útil. Cada reclamación de garantía es única y solo corresponde a SCG determinar si un producto puede estar cubierto por la garantía limitada de por vida debido a defectos o si el producto ha sufrido desgaste y deterioro.

Cualquier producto o parte del mismo que resulte ser defectuoso según los términos establecidos más arriba se sustituirá gratuitamente siempre que: (1) el fallo se deba a un defecto del material o de la mano de obra y no al desgaste normal que cabe esperar del producto; (2) el producto no se haya utilizado de forma inadecuada ni haya sido objeto de abuso, no se haya montado de forma incorrecta, no se haya realizado mantenimiento incorrecto o se haya dañado por accidente o la instalación de piezas o accesorios no previstos o compatibles con los portabicicletas como se vendieron originalmente; (3) no se hayan seguido cuidadosamente las instrucciones e advertencias del Manual del usuario; (4) no se haya realizado reparaciones o modificaciones; y (5) el producto se haya enviado, con transporte prepago, a Saris Cycling Group o a un centro de servicio autorizado. Llámame al 1-800-783-7257 para obtener una autorización de devolución antes de la devolución. Cualquier otra reclamación no incluida en las declaraciones anteriores es nula y no será respaldada. SCG se reserva el derecho a inspeccionar cualquier producto antes de enviar otro de sustitución. La obligación de SCG se limita a la sustitución de los productos o de las piezas que se determine que son defectuosas.

Limitaciones

LAS GARANTÍAS QUE SE DETALLAN A CONTINUACIÓN SON LAS ÚNICAS GARANTÍAS QUE OFRECE SCG. NO HAY OTRAS GARANTÍAS. CUALQUIER GARANTÍA QUE SE DETALLA O MENCIONA SIN IMPLICITA EN LA LEY, INCLUIDAS, ENTRE OTRAS, CUALQUIER GARANTÍA IMPLÍCITA DE COMERCIABILIDAD O IDONEIDAD PARA UN PROPÓSITO PARTICULAR, SE LIMITA EstrictAMENTE A LA GARANTÍA EXPLÍCITA DE ESTA GARANTÍA LIMITADA.

SCG no será responsable por ninguna circunstancia de los daños. Las pérdidas o los gastos imprevisibles o derivados con relación a su producto. La responsabilidad de SCG se limita a la sustitución de los productos que no cumplen esta garantía, según el propio criterio de SCG, al pago de una cantidad del precio de compra del producto en cuestión.

Exclusiones

- *Si el consumidor no sigue todas las advertencias, precauciones o instrucciones indicadas en el Manual de instrucciones. La garantía no cubre los daños.
- La garantía no cubre los daños por imprudencia.
- La garantía no cubre los daños producidos por horquillas y correas de la bicicleta o una colocación incorrecta del brazo.
- La garantía no cubre el transporte de otros objetos distintos de una bicicleta.
- Daños en la pintura al desmontaje, al almacenamiento o al almacenamiento no están cubiertos por la garantía.
- *Si el usuario se daña y se puede evitar con el mantenimiento del producto.
- *Efectos dañinos al clima (rayos UV, agua/sales saladas)
- *Daños en la superficie de montaje
- *Los daños o pérdidas derivados de la falta de sustitución/mantenimiento de consumibles no están cubiertos.
- *No respaldar el mantenimiento recomendado del portabicicletas
- *Consumibles no cubiertos por la garantía. Incluidos (entre otros):
 - *Pomos de ajuste de brazos y bandeja de bicicletas
 - *Correas para cables y llantas
 - *Correas de fijación al vehículo
 - *Bandejas moldeadas para ruedas
 - *Horquillas de bicicleta
 - *Conjuntos roscados
 - *Conjuntos de roquete

ATTENTION!

- Suivre les indications du guide de compatibilité Saris entre les véhicules et les porte-vélos. Ce dernier est disponible chez tous les revendeurs agréés Saris. Si votre véhicule n'est pas dans la liste ou si vous avez des questions, veuillez contacter notre service après-vente au 800-783-7257.
- Le modèle Solo n'est pas adapté aux tandems ni aux vélos à position allongée.
- Ne placez jamais plus d'une bicyclette (poids maximum 48 kg) sur le porte-vélos. Ajustez correctement l'ensemble et assurez-vous d'un serrage homogène.
- Le porte-vélos ne doit pas être utilisé à une remorque, de quelle type que ce soit.
- Ajoutez une partie du porte-vélos, y compris les sangles, ne doit entrer en contact avec le spoiler.
- N'ouvrez pas le coffre arrière du véhicule lorsque le porte-vélos est installé.
- Le porte-vélos ne convient pas aux trajets tout-terrain ni aux dénivelés supérieurs à 100 mhm.
- Crenez le porte-vélos du véhicule quand vous n'en servez pas.
- Utilisez les porte-vélos avec des produits solubles dans l'eau uniquement. Ce porte-vélos ne doit pas passer à la station de lavage.
- N'utilisez pas des essuie-glace arrière quand votre porte-vélos est installé.
- En cas de la responsabilité de l'utilisateur final de garantir une utilisation en adéquation avec les lois du pays.
- Pour éviter tout dommage potentiel, attachez les pneus avant des vélos. Nous vous recommandons pour cela d'utiliser la partie 3033.
- Les pneus inférieurs toujours devraient être placés sur la surface verticale.

Instrucciones d'entretien du porte-vélos : recommandations

- | | |
|--|--|
| • Chaque utilisation | • Tous les 90 jours : |
| • Essuyez les pieds du porte-vélos | • Nettoyer à l'eau et au savon doux |
| • Éviter tout contact entre les pieds du porte-vélos et le sol | • Lubrifier les verrous, le cas échéant (à l'aide d'un lubrifiant domestique à base d'huile; pas de WD-40) |
| • Vérifier les sangles afin de repérer tout signe d'usure | • Vérifier le serrage des boulons |
| • Vérifier les socles et les réceptacles des roues | • Vérifier l'absence de rayure sur la peinture |
| • Vérifier le vissage des boulons | |

Conditions de la garantie officielle : Saris Racks

Saris Cycling Group, Inc. (SCG), société mère de Saris Racks, garantit nos produits à l'acheteur d'origine pour une durée de matériau et de main-d'œuvre. Votre achat inclut la garantie suivante: cette garantie est en lieu de toute autre garantie exprimée. Cette garantie n'est étendue que par l'acheteur d'origine. Cette garantie vous accorde des droits spécifiques légaux, auxquels peuvent s'ajouter d'autres droits selon l'endroit où vous demeurez. Veuillez conserver votre ticket de vente ou une preuve d'achat vous serait demandée.

Condition de la garantie

Porte-vélos pour véhicules	Garantie à vie*
Rangement pour la maintenance/ pour vélos Garage/Imhite*	
Kool Rack	1 an
Pieux de garage	1 an

*La garantie s'applique uniquement à l'acheteur initial. Garantie limitée disponible en Amérique du Nord uniquement.

Les défauts de fabrication sont davantage susceptibles d'être identifiés sur de nouveaux produits ou au début de la durée de vie de ceux-ci. Chaque déclaration ou demande de garantie est unique et il va de soi que SCG déterminera si un produit peut être couvert par la garantie à vie limitée du fait de défauts ou si le produit a subi une usure et une dégradation.

Tous pièces ou tout produit qui résulte d'un défaut de fabrication dans les délais indiqués ci-dessus sera remplacé gratuitement dans la mesure où: (1) sa défectuosité résulte d'un défaut matériel ou de main-d'œuvre et non d'un usage normal déconseillé de son utilisation; (2) le produit n'a pas fait l'objet d'un transport, n'a pas été utilisé de manière incorrecte, mal assemblé, mal entretenu ou endommagé par accident ou encore par imprudence; (3) le produit n'a pas subi de modifications, de réparations ou de modifications non prévues ou compatibles avec les portebicyclettes tels que vendus à l'origine; (3) il y a eu un non-respect des consignes et des avertissements indiqués dans le manuel du propriétaire; (4) le produit n'a subi aucune modification; et (5) le produit ou ses pièces sont envoyés, en port payé, à Saris Cycling Group, Inc. ou à un centre de service autorisé. Veuillez appeler le 1-800-783-7257 pour obtenir une autorisation de dévotion avant de procéder à tout retour. Toute autre réclamation non incluse dans les déclarations ci-dessus est nulle et sans honneur. SCG se réserve le droit d'inspecter tout produit avant de procéder à un remplacement. La seule obligation de SCG est de remplacer les pièces ou produits qu'il détermine comme étant défectueux.

Limitations

LES PRÉSENTES GARANTIES SONT LES SEULES GARANTIES DONNÉES PAR SCG. IL N'EXISTE PAS D'AUTRES GARANTIES. TOUTE GARANTIE POUVAUT ÊTRE IMPLICITE SELON LA LEY, Y COMPRIS, MAIS SANS S'Y LIMITER, TOUTE GARANTIE IMPLICITE DE QUALITÉ MARCHANDE OU D'ADÉQUATION À L'USAGE PARTICULIER, EST STRICTEMENT LIMITÉE À LA DURÉE APPLICABLE DE CETTE GARANTIE LIMITÉE.

SCG ne sera pas responsable des pertes, dépenses ou dommages accidentels ou indirects découlant de l'utilisation de ses produits. La responsabilité de SCG ne s'étend au présent contrat et expressément limitée au remplacement des produits non conformes à cette garantie ou, sur décision de SCG, au remboursement de tout ou partie du prix d'achat du produit en question.

Exclusions

- *Si le consommateur ne respecte pas les mises en garde, instructions et avertissements énumérés dans le manuel d'instructions, les dommages ne sont pas couverts par la garantie
- Les dommages dus aux imprudences/les dommages ne sont pas couverts par la garantie
- Les dommages causés aux socles et aux sangles du fait d'un placement incorrect des bras ne sont pas couverts par la garantie
- Le transport d'autres objets que des vélos n'est pas couvert par la garantie
- Les dommages causés aux peaux (craquelure, craquelure ou décoloration) ne sont pas couverts par la garantie
- La rouille est considérée comme une usure pouvant être évitée par l'entretien des porte-vélos
- Les effets de la peinture al démontage, au stockage ou au stockage non sont pas couverts par la garantie
- Les dommages causés à la surface de montage ne sont pas couverts par la garantie
- Les dommages ou pertes résultant du non-remplacement ou de l'absence de maintenance des éléments consommables ne sont pas couverts par la garantie
- Le non-respect des recommandations de maintenance ou porte-vélos nulle la garantie
- Les éléments consommables ne sont pas couverts par la garantie. Ils comprennent, mais sans s'y limiter :
 - Les boutons de réglage des bras et des pédales de roue
 - Le cadre et les sangles des roues
 - Les sangles d'attache du véhicule
 - Les plateaux moulés pour roues
 - Les socles des cadres
 - Les assemblages à roue
 - Les sangles de cyclot
 - L'assemblage du cyclot